



## دليل الجامعة



IMU  
International Ma  
معارف الدولية

### تمهيد

جامعة المعارف الدولية جامعة خاصة مقرها مدينة طرابلس، تأسست سنة 2022م برؤية ورسالة وأهداف تسعى من خلالها لإعداد الطالب إعداداً علمياً وخلقياً ليكون قادر بالنهوض بمسؤوليته في خدمته لوطنه. وان تكون الجامعة شريكا فاعلا في المجتمع، وتكون إحدى الجامعات الرائدة في المنطقة

للجامعة علاقات وثيقة تربطها بالقطاعين العام والخاص من خلال إبرام العديد من مذكرات التفاهم واتفاقيات التعاون التي يستفيد منها طلبة الجامعة وأعضاء هيئة التدريس والجامعة بشكل عام

كانت البداية بافتتاح كلية الطب البشري والعمل جار حاليا لإفتتاح كلية طب وجراحة الفم والأسنان وكذلك كلية إدارة الأعمال.

تحصلت الجامعة على الترخيص الفني من مركز ضمان الجودة شهر يناير من العام 2023 وتحصلت على إذن مزاولة من إدارة التعليم الخاص بوزارة التعليم العالي والبحث العلمي في نفس السنة وقد تم تقديم المستندات والملفات اللازمة للحصول على الإعتماد المؤسسي حسب المعايير الصادرة عن مركز ضمان الجودة.

تقدم الجامعة لطلابها الفرص لإكتساب المعرفة والمهارات العلمية في مناخ علمي يسوده العطاء المتميز لأعضاء هيئة التدريس من خلال مناهج حديثة ومتطورة في جميع التخصصات مع استخدام إستراتيجيات التعليم الحديثة بتوفير المعامل والتقنيات التعليمية المستجدة.

وبمناسبة تحديث وتطوير موقع الجامعة الالكتروني [www.imu.edu.ly](http://www.imu.edu.ly) ، يطيب لي أن أدعوكم لتصفح كافة محتويات الموقع للتعرف بشكل أكثر على الجامعة وكلياتها المختلفة وخططها المستقبلية وكذلك الاطلاع علي المباني والمرافق الجامعية المتوفرة ، كما سيُتيح لكم الموقع الالكتروني التعرف بشكل أكبر على التزامنا بتحقيق رؤية ورسالة الجامعة.

د. علي حسن عون

رئيس الجامعة

## محتويات الدليل

1.....	تمهيد
2.....	محتويات الدليل
3.....	نبذة عن الجامعة
Error! Bookmark not defined.....	الرؤية:
Error! Bookmark not defined.....	الرسالة:
Error! Bookmark not defined.....	الأهداف:
Error! Bookmark not defined.....	القيم:
4.....	كليات الجامعة
4.....	الشهادات التي تمنحها الجامعة
5.....	الهيكيل الاداري للجامعة
6.....	مرافق الجامعة
9.....	مرافق أخرى للجامعة:
10.....	كلية الطب البشري
Error! Bookmark not defined.....	الرؤية:
Error! Bookmark not defined.....	الرسالة:
Error! Bookmark not defined.....	الأهداف:
Error! Bookmark not defined.....	الشهادات التي تمنحها الكلية:
10.....	سياسة الجودة بالكلية
12.....	نظام الدراسة بالكلية
13.....	سياسات القبول
14.....	نظام الدراسة
21.....	نظام الامتحانات والتقييم
23.....	الأقسام العلمية بالكلية

## نبذة عن الجامعة

جامعة المعارف الدولية هي جامعة دولية خاصة أنشئت بمدينة طرابلس في سنة 2022م. تتبنى الجامعة نظام تعليمي دولي متطور قادر على إعداد خريجين يتمتعون بمعرفة واسعة ومهارات عالية ومهنية متميزة وملتزمين بتقديم خدمات عالية الجودة والأمان وتحت كل الظروف ولهم القدرة على تطوير الخدمات الأساسية المبنية على الإحتياجات اليومية للأفراد والمجتمع على المستوى الوطني والعالمي.

### رؤية الجامعة:

جامعة جادة وملتزمة في التميز بجودة التعليم والتعلم والبحث العلمي لخدمة المجتمع.

### رسالة الجامعة:

تقديم برامج متميزة من خلال تهيئة بيئة محفزة على التعلّم والبحث العلمي والابتكار، والمشاركة في إنتاج المعرفة وتطويرها ونشرها، والتفاعل مع المجتمعين المحلي والدولي.

### أهداف الجامعة:

- توفير منصة تعليمية جاذبة ومحفزة للإبتكار والإختراع والإبداع والريادة.
- التحسين المستمر للبرامج والخطط الأكاديمية.
- بناء ودعم جسور التواصل الأكاديمي داخليًا وخارجيًا.
- تعزيز المشاركة المجتمعية.
- الإرتقاء بمستوى البحث العلمي وربطه بالمعايير المحلية والعالمية.

### الغايات:

- تبني استراتيجيات تعليم وتعلم مستدامة.
- الوفاء باحتياجات المجتمع وسوق العمل الحالية والمستقبلية.
- ربط البحث العلمي بخطط التنمية الاقتصادية والمجتمعية.
- بناء القدرات والعمل بروح الفريق.
- زيادة قدرات البحث العلمي بالجامعة للإندماج في الإقتصاد المعرفي المحلي والعالمي.

### قيم الجامعة:

- التمسك بالقيم الوطنية، وإحترام التنوع الثقافي.

- المسؤولية الإجتماعية والإسهام في تطوير المجتمع.
- المصداقية والإلتزام.
- النزاهة والشفافية، والعمل بروح الفريق.

#### كليات الجامعة:

اولا: كلية الطب البشري

ثانيا: كلية طب الاسنان

ثالثا: كلية إدارة الاعمال

#### الشهادات التي تمنحها الجامعة:

تمنح كلية الطب بجامعة المعارف الدولية الشهادات العلمية الآتية:-

- درجة الاجازة الجامعية في الطب والجراحة (MBBCH).
- درجة البكالوريوس في طب وجراحة الفم والاسنان.
- درجة البكالوريوس في إدارة الاعمال.



IMU

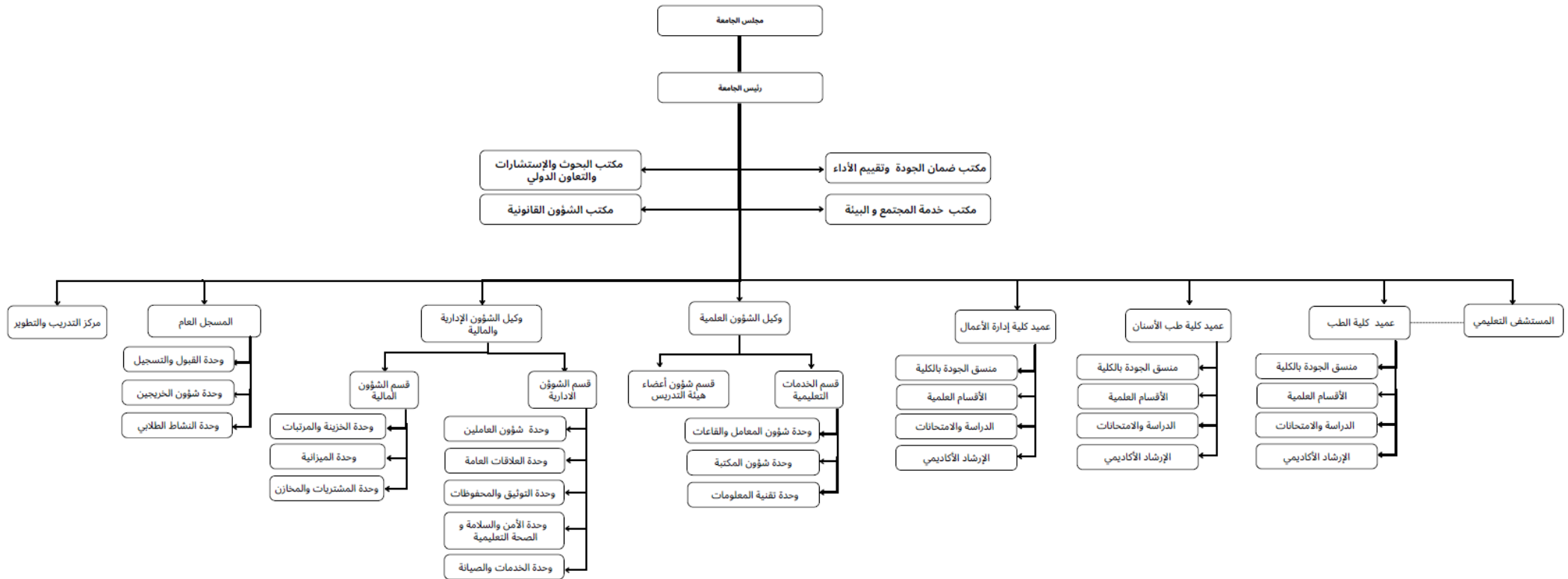
International Maaref University

جامعة المعارف الدولية

الهيكل الإداري للجامعة



الهيكل التنظيمي لجامعة المعارف الدولية



## مرافق الجامعة

حرصاً من الجامعة على توفير المناخ المناسب، فقد تم إنشاء العديد من القاعات الدراسية التي صممت خصيصاً لقاعات دراسية وتم تجهيزها وتزويدها بكافة الوسائل التعليمية وأجهزة العرض الإلكترونية الحديث. أيضاً تم تخصيص جزء من قاعات الجامعة كمعامل لدراسة الطب البشري ومعامل الحاسوب، وقد تم تصميمهم بأسلوب علمي حديث يتناسب مع طبيعة التعليم في مجال الطب وبما يحقق الفائدة للطلاب.

### ❖ معامل الجامعة:

تحتوي الكلية على عدة معامل مزودة بأجهزة حديثة ومتطورة في مجال الطب البشري وهي كالاتي:

#### ● **معمل الكيمياء الحيوية والأحياء الجزيئية :**

يحتوي المعمل على اجهزة متطورة تمكن الطالب من اجراء بعض التجارب العملية المتعلقة بمقرر الكيمياء الحيوية مثل (السوائل - والكربوهيدرات - والدهون - والبروتينات - والانزيمات - ودور الفيتامينات في عملية الايض - والهرمونات والتوازن القاعدي) حتى يتمكن الطالب من فهم المنهج نظريا وعمليا.



#### ● **معمل علم الادوية :**

يتم في هذا المعمل تدريس مادة علم الادوية لطلاب الطب، وهي دراسة كيفية تأثير الادوية على الجسم وأجهزته المختلفة، ودراسة استعمال الادوية في علاج الامراض المختلفة واعراضها الجانبية وسميتها وكيفية علاجها. يقوم الطالب في هذا المعمل بإجراء تجارب على الحيوانات المعملية، كما يتعرض الطلاب لحالات مرضية سريرية وكيفية علاجها.

● **معمل الأحياء الدقيقة والمناعة الطبية :**

من المعامل الأساسية في كلية الطب، يتم في هذا المعمل التعرف على أهم أنواع البكتيريا المسببة للأمراض في كل جهاز من أجهزة جسم الإنسان وفهم خصائصها وتزويد الطلبة بأهم المهارات اللازمة لتشخيص الأمراض التي تسببها هذه البكتيريا. أيضا يتم في هذا المعمل تطبيق ما تم دراسته نظريا على عينات طبية حية لكي يسهل على الطالب فهمها واستيعابها. يكتسب الطالب القدرة على التعامل مع العينات المرضية وعزل البكتيريا منها وتشخيصها عبر ما تعلمه من فحوصات خلال دراسته لعلم الأحياء الدقيقة مثل :

- عزل البكتيريا وتنميتها على اوساط غذائية خاصة بها.
- صباغة البكتيريا والتعرف على شكلها باستخدام الميكروسكوب.
- اجراء الفحوصات البيوكيميائية المختلفة للوصول الى نوع البكتيريا بشكل الدقيق.
- التعرف على حساسية البكتيريا للمضادات الحيوية المختلفة.

كما يتعلم الطالب التعامل الأمثل مع العينات المرضية من خلال تطبيق اجراءات الوقاية والسلامة للطلبة والعاملين في المعمل.

● **معمل علم الطفيليات الطبية :**

يهتم هذا المعمل بدراسة مادة الطفيليات الطبية ودراسة اهم الديدان والحشرات المسببة للأمراض في كل جهاز من اجهزة جسم الانسان، ويتعلم الطالب في هذا المعمل المهارات اللازمة لتشخيص هذه الطفيليات بواسطة مجاهر حديثة، ويتم في هذا المعمل ربط ماسبق دراسته نظريا بالجانب العملي حتى يسهل حفظها.

● **معمل المهارات السريرية :**

يتم في هذا المعمل تدريب الطلبة على مواكبة التعليم الطبي الحديث وانخراطهم في التدريب السريري بما يتوفر لهم من نماذج ومجسمات تستخدم للتدريب على بعض المهارات الطبية الأساسية مثل التدريب على الحقن العضلي وتركيب القسطرة الوريدية والتدريب على خياطة الجروح وفحص الأذن والعين، بالإضافة إلى توفير بيئة تحاكي بيئة المستشفى من أسرة وأدوات التشخيص المختلفة لتعزيز مهارات فحص المرضى ومهارات التخاطب وكذلك إجراء الاختبارات العملية السريرية.





• **معمل علم الأنسجة :**

يتم في هذا المعمل تدريس مادة علم الأنسجة لطلاب الطب ويتناول المنهج العملي دراسة التركيبات الضوئية والالكترونية والبيولوجية لأنسجة واعضاء جسم الانسان المختلفة وربط هذه التركيبات بالوظائف الطبيعية لها، حتى يتمكن الطالب من الفهم بشكل أفضل.

• **معمل علم الأمراض :**

يتم في هذا المعمل تدريس مادة علم الأمراض لطلاب الطب البشري، ويشاهد الطالب في هذا المعمل التغيرات المرضية التي تحدث للأنسجة المختلفة نتيجة الإصابة بالأمراض المختلفة وذلك على الشاشة الذكية وبواسطة المجاهر الحديثة. المعمل مجهز بعينات يشاهدها الطالب بالعين المجردة وهذه العينات محفوظة في محاليل خاصة، ويصاحب رؤية العينات مناقشة الطلاب وتفسير أسباب هذه التغيرات لهم.



• **معمل علم التشريح :**

يتم في هذا المعمل تدريس مادة علم التشريح لطلاب الطب، حيث يتلقى الطالب دروس عملية حول التشريح اجزاء الجسم المختلفة، وكذلك تدريس علم الاجنة العام والخاص والجهاز العصبي ويمكن الطلاب من دراسة الجوانب السريرية الهامة والعيوب الخلقية لدى الانسان. المعمل يحتوي على مشرحة حديثة، وقد تم تزويد المعمل بوسائل سمعية وبصرية حديثة تمكن من تدريس ثلاثي الابعاد لرفع تحصيل الطالب الجامعي.



• **معمل علم وظائف الأعضاء :**

يتم في هذا المعمل تدريس مادة وظائف الاعضاء وفسولوجية سوائل الجسم والدم والمناعة وفسولوجية العضلات والجهاز العصبي الإرادي والجهاز الدوري والقلب والجهاز التنفسي والبولي والجهاز الهضمي وفسولوجية الأيض ودرجة الحرارة والتغذية والجهاز العصبي المركزي والحواس الخاصة بغدد الصماء. كما يقوم الطلبة بإجراء الاختبارات على انفسهم لتعميق فهمهم للأفكار النظرية التي تطرح في المحاضرات.

• **معمل الحاسب الآلي وتقنية المعلومات :**

يتم في هذا المعمل تدريس مادة مهارات الحاسوب وتقنية المعلومات واستخداماتها في المجال الطبي لتمكين الطلاب من اتقان التقنيات الحديثة وسبل الاستفادة منها في المستشفيات والمراكز الطبية. يقدم المعمل للطلبة كل الوسائل التقنية التي تساعدهم اثناء مراحل دراستهم وعند تخرجهم وانخرطهم بالمراكز الصحية. كما يتميز هذا المعمل بوجود اجهزة كمبيوتر حديثة ذات مواصفات عالية وشاشة عرض ذكية مرتبطة جميعا بالشبكة العنكبوتية.



❖ **مرافق أخرى للجامعة:**

- حرم جامعي واسع يوفر بيئة نفسية ملائمة للعملية التعليمية.
- مكتبة توفر بيئة مناسبة للدراسة.
- استراحات خاصة للطلاب تمكنهم من قضاء أوقات الفراغ وتناول الوجبات فيها.
- مصلى خاص بالطلاب.
- مصلى خاص بالطالبات.
- مطعم وكافتيريا تقدم كل ما يحتاجه الطلاب من المأكولات والمشروبات طوال اليوم.
- مدرج مناسب لإقامة ورش العمل.

### كلية الطب البشري

تتبنى كلية الطب بالجامعة نظام تعليمي طبي دولي متطور قادر على إعداد أطباء يتمتعون بمعرفة واسعة ومهارات عالية ومهنية متميزة وملتزمين بتقديم رعاية طبية عالية الجودة والأمان وتحت كل الظروف ولهم القدرة على تطوير الرعاية الطبية المبنية على الإحتياجات الصحية للإفراد والمجتمع على المستوى الوطني والعالمي.

وللجامعة مستشفى تتبعها يتم فيها تدريب الخريجين للعمل والممارسة السريرية بين التخصصات السريرية المختلفة وبما يمكن الطلاب من ممارسة وإجتياز مرحلة التدريب التكميلي (الإمتياز) أو مرحلة الممارسة السريرية التأسيسية (Training Foundation).

#### الرؤية:

- ان تتبوأ كلية الطب بجامعة المعارف الدولية مكانة رائدة في مجال التعليم الطبي الدولي والمحلي وان تكون مركز اقليمي متميز للتعليم الطبي.

#### الرسالة:

- إرساء نظام تعليمي طبي متطور معتمد على برامج تعليمية ذات جودة عالية قادر على إعداد أطباء يتمتعون بمعرفة واسعة ومهارات مهنية عالية و متميزة وبمؤهلات معتمدة محليا ودوليا ملتزمين بتقديم رعاية طبية عالية الجودة والأمان وتحت كل الظروف مكتسبين مهارات التعليم الذاتي والتعلم والتطوير المهني المستمر والبحث العلمي ولهم القدرة على تطوير الرعاية الطبية مبنية على الإحتياجات الصحية للمرضى والمجتمع وعلى المستوى الوطني والعالمي .

#### الأهداف:

- إعداد أطباء مؤهلين متميزين علميا ومهنيًا قادرين على تقديم الرعاية الصحية حسب المعايير الدولية.
- تنمية القدرات الفردية للطلاب من خلال نظام تعليمي مرتكز على المتعلم ونظام حل المشاكل بإتباع منهجية في التفكير والتحليل وإتخاذ القرارات المبنية على القرائن والبراهين .
- تمكين الطلاب من التعرض للتدريب السريري والتواصل مع المرضى في مرحلة مبكرة وإعدادهم بالقدرات والمهارات المطلوبة لذلك.

- التطوير المستمر للعملية التعليمية والخطط الدراسية من خلال بناء شراكة وتعاون علمي مع المؤسسات الطبية التعليمية المحلية والدولية.
- تنمية قدرات أعضاء هيئة التدريس لمواكبة التطور المستمر في التعليم الطبي.
- توظيف البرامج والمقررات الطبية لخدمة صحة المجتمع.

#### القيم:

- للكلية قيم تحرص على الإلتزام بها خلال العملية التعليمية الأكاديمية لتصبح من سمات أطبائها الخريجين وتمثل هذه القيم في الآتي:
- الإخلاص.
- الإلتزام بمعايير الجودة.
- الامانة والمسؤولية.
- العمل الجماعي.

#### غايات الجامعة



IMU  
International Modern University  
جامعة المعارف الدولية

- التعليم والتعلم
- البحث العلمي
- خدمة المجتمع والبيئة
- الجودة والتحسين المستمر

#### الشهادات التي تمنحها الكلية:

- تمنح كلية الطب بجامعة المعارف الدولية الشهادات العلمية الأتية:-
- درجة الإجازة الجامعية في الطب والجراحة (MBBCH).

#### سياسة الجودة بالكلية:

تسعى كلية الطب بجامعة المعارف الدولية للتميز والابداع في مجال الخدمات التعليمية الطبية البحثية والتدريبية لتلبية احتياجات سوق العمل من خلال التالي:

- العمل وفقا لمتطلبات المعايير المعتمدة من مركز ضمان الجودة بوزارة التعليم العالي.
- تشجيع البرامج التعليمية على إنجاز عمليات التقييم الذاتي طبقا لمعايير الجودة.
- نشر ثقافة الجودة على كافة المستويات الاكاديمية والطلابية والادارية، بما يضمن التحسين المستمر للأداء المؤسسي والأكاديمي بين مكونات العملية التعليمية.

- وضع نظام لقياس وتقييم الاداء بالكلية من خلال حزمة من البرامج التقييمية.
- تعزيز مشاركة العناصر العلمية التعليمية في صياغة رسالة ورؤية وأهداف الكلية وخططها الاستراتيجية.
- إشراك مكونات العملية التعليمية في تقييم البرامج والمقررات العلمية.
- تطوير معايير الجودة في العملية التعليمية، بما يضمن ريادة الكلية في مجال جودة المؤسسات التعليمية.
- التعاون وتقديم المشورة الفنية للمؤسسات التعليمية الأخرى لتطوير العملية التعليمية بها.

### نظام الدراسة بالكلية:

اللغة الانجليزية هي لغة الدراسة والامتحانات المعتمدة بالكلية ويجوز التدريس باللغة العربية للمواد ذات الطبيعة الخاصة وحسب متطلبات الجامعة.

تتبع الدراسة بالكلية نظام الوحدات الدراسية المعتمدة. وتكون مدة الدراسة عشرة فصول دراسية (خمس سنوات أكاديمية) كحد أدنى وخمسة عشر فصلاً دراسياً كحد أقصى، يتبعها سنة ونصف للتدريب التكميلي، وذلك وفق برنامج دراسي يعتمد على التكامل الأفقي والرأسي بين المقررات والتدريب.

ينقسم البرنامج الدراسي إلى أربع مراحل دراسية تتمثل في:

#### • المرحلة التأسيسية (Foundation Phase)

ومدتها فصلين دراسيين أي سنة أكاديمية، مدة كل فصل (16) أسبوعاً دراسياً، يدرس فيها الطالب مقررات العلوم الطبية الأساسية ومهارات التواصل وأخلاقيات المهنة ومهارات سريرية بمركز المهارات بالإضافة إلى مقررات عامة (وتشمل مقررات مهارات الحاسوب وتقنية المعلومات ومهارات التعلم والعمل الجماعي وأساسيات ومنهجية البحث العلمي واللغة الإنجليزية والاحصاء الحيوي).

#### • المرحلة قبل السريرية (Preclinical Phase)

ومدتها ثلاث فصول دراسية، مدة كل منها (16) أسبوعاً دراسياً، يدرس فيها الطالب أجهزة الجسم المختلفة بطريقة تكاملية حيث يدرس التشريح، والكيمياء الحيوية والأحياء الجزيئية، ووظائف الاعضاء، وعلم الأنسجة، والأحياء الدقيقة والطفيليات، وعلم الأمراض، وعلم الأدوية لكل أعضاء وأجهزة الجسم، كما يدرس الطالب مهارات التواصل ومهارات سريرية بمركز المهارات وتدريب سريري ميداني وعلوم سلوكية واجتماعية، ومقرر اختياري بالإضافة لمقرر الاحصاء الحيوي كمقرر عام. ويكون الطالب مؤهلاً للتقدم لامتحان (USMLE Step I).

#### • المرحلة السريرية (Clinical Phase)

مدة هذه المرحلة خمسة فصول سريرية دراسية، مدة كل منها (18) أسبوعاً دراسياً، يدرس ويتدرب فيها الطالب في مختلف العلوم السريرية بنظام تكاملي كما تتيح هذه المرحلة الفرصة للطلاب لاكتساب خبرة ومهارات سريرية بالإضافة إلى دراسة علوم أساسية تطبيقية ومواد اختيارية.

• **مرحلة التدريب التكميلي (الامتياز) أو مرحلة الممارسة السريرية التأسيسية (Interinship)**

ومدتها سنة ونصف من التدريب والعمل السريري بين التخصصات السريرية المختلفة، ويتم اعداد الخريجين للممارسة السريرية، ويكون الطالب مؤهلاً للتقدم لامتحان (USMLE Step II).

يكون لكل مقرر عدد من الوحدات يراعى في تحديدها طبيعة المادة في كونها مادة عامة أو أساسية أو سريرية، وتحسب الوحدات الدراسية كالاتي:

في المراحل الدراسية تعادل الوحدة الدراسية ساعة واحدة للمحاضرة النظرية أو ساعتين إلى ثلاث ساعات عملية أو مناقشة أو ثلاث ساعات تدريب سريري في الأسبوع لكل فصل.

في مرحلة التدريب التكميلي تعتمد الوحدة الدراسية على مدة فترة التدريب بكل قسم (من 16 الي 20 وحدة اسبوعياً).

**سياسات القبول**

وفقاً لنظم الدراسة والامتحانات المقررة بهذه اللانحة تمنح كلية الطب درجة الإجازة الجامعية "بكالوريوس" في الطب والجراحة (MBBCH).

يُعلن عن بدء الدراسة وتحديد مواعيد الامتحانات النصفية والنهائية من قبل الكلية بناءً على القرارات الصادرة بتحديد بداية ونهاية العام الدراسي من إدارة الجامعة.

**يُشترط فيمن يتم قبوله للدراسة بكلية الطب ما يلي:**

- أن يكون حاصلاً على شهادة إتمام الدراسة الثانوية (القسم العلمي) أو ما يعادلها من الشهادات المعتمدة من مركز ضمان الجودة.
- أن يكون حاصلاً على النسبة المئوية المعتمدة للقبول بالكلية.
- أن يخضع لامتحان تحديد مستوى اللغة الانجليزية ويُعفى المتقدم في حال كونه قد اجتاز امتحان (Pearson English Test) بمعدل (4.5) فما فوق أو ما يعادله من امتحانات اللغة الانجليزية الدولية المعتمدة.
- أن يخضع لامتحان المفاضلة والمقابلة الشخصية التي تحددها الكلية.
- أن يكون قادراً صحياً على متابعة الدراسة بجزئها النظري والعملية بالكلية.
- أن يكون حسن السيرة والسلوك.
- أن يلتزم بتسديد الرسوم والنفقات الدراسية وفق القوانين واللوائح المعمول بها في الجامعة.
- أن يتقدم بطلب الالتحاق خلال المواعيد المحددة لذلك.

**يجوز قبول طلبة من جنسيات أخرى بشرط:**

- أن يكون الطالب مستوفياً لشروط القبول للدراسة بالكلية الواردة بالمادة (12) من هذه اللائحة.
- الحصول على الموافقة للدراسة من قبل جهات الاختصاص.
- أن يكون مقيماً بليبيا إقامة اعتيادية " وفق إجراءات قانونية " طيلة مدة الدراسة.
- الالتزام بتسديد الرسوم ونفقات الدراسة وفق القوانين واللوائح المعمول بها في الجامعة.

**يجوز قبول الطالب الراغب في الانتقال من إحدى كليات الجامعات العامة أو الخاصة المعترف بها بالداخل أو الخارج بشرط:**

- أن يكون الطالب مستوفياً لشروط القبول للدراسة بالكلية الواردة بالمادة (12) من هذه اللائحة.
- ألا يكون مفصولاً من جامعتة الأصلية لأسباب علمية أو تأديبية.
- أن يقضي سنتين دراسيتين أو أربعة فصول دراسية - على الأقل - قبل تخرجه.
- أن يتقدم بمستندات أصلية معتمدة من الكلية المنتقل منها توضح المقررات التي درسها ومفرداتها وعدد ساعاتها والنتيجة النهائية لكل مقرر، وأن تتضمن مستنداته وثيقة أو استمارة أصلية لإتمام المرحلة الثانوية العامة أو ما يعادلها.
- أن يدرس المواد التي لم يسبق له دراستها طبقاً لقرار لجنة المعادلة بالكلية.

وفي كل الأحوال تُقدم طلبات الانتقال مرفقة بمستندات القبول مستوفية للاعتمادات المطلوبة من الجهات المختصة قبل أربعة أسابيع من موعد بداية الفصل الدراسي إلى مسجل الكلية ومنه تُحال إلى لجنة المعادلة بعد استيفاء الشروط المذكورة سابقاً.

**نظام الدراسة**

اللغة الانجليزية هي لغة الدراسة والامتحانات المعتمدة بالكلية ويجوز التدريس باللغة العربية للمواد ذات الطبيعة الخاصة وحسب متطلبات الجامعة.  
كما تتبع الدراسة بالكلية نظام الوحدات الدراسية المعتمدة. وتكون مدة الدراسة عشرة فصول دراسية (خمس سنوات أكاديمية) كحد أدنى وخمسة عشر فصلاً دراسياً كحد أقصى، يتبعها سنة ونصف للتدريب التكميلي، وذلك وفق برنامج دراسي يعتمد على التكامل الأفقي والرأسي بين المقررات والتدريب.

ينقسم البرنامج الدراسي إلى أربع مراحل دراسية تتمثل في:

أ- المرحلة التأسيسية:

الفصل الدراسي الأول

المقررات المطلوبة	مناقشة (ساعة)	عملي (ساعة)	نظري (ساعة)	وحدة	رمز المقرر	المقرر
مستوفياً لشروط القبول للدراسة بالكلية	0	2	3	4	HS140	بيولوجيا خلوية ومقدمة علم الانسجة والوراثة
	0	2	3	4	AN141	مقدمة علم التشريح والاجنة
	1.5	1.5	3	4	BC140	مقدمة الكيمياء الحيوية والأحياء الجزيئية
	0	0	2	2	MP120	الفيزياء الطبية
	0	2	1	2	IT120	مهارات حاسوب وتقنية معلومات
	1.5	0	1	2	LS120	مهارات التعلم والعمل الجماعي
	2	0	1	2	EL121	اللغة الانجليزية I
	<b>5</b>	<b>7.5</b>	<b>14</b>	<b>20</b>		<b>المجموع</b>



International Maaref University الفصل الدراسي الثاني

المقررات المطلوبة	مناقشة (ساعة)	عملي (ساعة)	نظري (ساعة)	وحدة	رمز المقرر	المقرر
	1.5	1.5	2	3	PS130	مقدمة وظائف الأعضاء
	0	2	2	3	PT130	علم الأمراض العام
	1.5	1.5	2	3	PH131	علم الأدوية العام
	1.5	1.5	2	3	MB130	أحياء دقيقة ومناعة
	0	1.5	0.5	1	PA110	مقدمة علم الطفيليات
	1.5	0	1	2	RM120	أساسيات ومنهجية البحث العلمي
	1.5	0	1	2	EL122	اللغة الانجليزية II
	0	2	1	2	CS120	مهارات سريرية وأخلاقيات المهنة
	<b>7.5</b>	<b>10</b>	<b>11.5</b>	<b>19</b>		<b>المجموع</b>



ب- المرحلة قبل السريرية:

- لا يجوز للطالب التسجيل بأي مقرر من مقررات المرحلة قبل السريرية ما لم يجتاز جميع مقررات المرحلة التأسيسية بنجاح.

الفصل الدراسي الثالث

المقررات المتطلبية	مناقشة (ساعة)	عملي (ساعة)	نظري (ساعة)	وحدة	رمز المقرر	المقرر
جميع مقررات المرحلة التأسيسية	3	3	3	5	CV250	الجهاز الدوري والقلب والأوعية الدموية
	3	3	3	5	RS250	الجهاز التنفسي
	3	3	3	5	SL250	الجلد والجهاز العضلي والهيكلية
	0	3	1	2	ST220	احصاء حيوي
	0	3	1	2	CS220	مهارات سريرية ومهارات تواصل
	<b>9</b>	<b>15</b>	<b>11</b>	<b>19</b>		<b>المجموع</b>



IMU

International Maaref University

الفصل الدراسي الرابع

المقررات المتطلبية	مناقشة (ساعة)	عملي (ساعة)	نظري (ساعة)	وحدة	رمز المقرر	المقرر
جميع مقررات المرحلة التأسيسية	3	6	3	6	GI260	الجهاز الهضمي
	3	3	3	5	UG250	الجهاز البولي والتناسلي
	3	3	3	5	BL250	الدم والجهاز المناعي والليمفاوي
	0	6	0	2	CS221	مهارات سريرية متقدمة I
	<b>9</b>	<b>18</b>	<b>9</b>	<b>18</b>		<b>المجموع</b>

الفصل الدراسي الخامس

المقررات المطلوبة	مناقشة (ساعة)	عملي (ساعة)	نظري (ساعة)	وحدة	رمز المقرر	المقرر
جميع مقررات المرحلة التأسيسية	3	3	2	4	AN342	تشريح الرقبة والرأس
	3	3	3	5	NS350	الجهاز العصبي والحواس
	3	3	2	4	EM340	الغدد الصماء والأبيض والتغذية
	3	0	2	3	BS330	علم النفس والسلوكيات
	0	6	0	2	CS322	مهارات سريرية متقدمة II
	<b>12</b>	<b>15</b>	<b>9</b>	<b>18</b>		<b>المجموع</b>

ج- المرحلة السريرية:

لا يجوز للطالب التسجيل بأي مقرر من مقررات المرحلة السريرية ما لم يجتاز جميع مقررات المرحلة قبل السريرية بنجاح.

الفصل الدراسي السادس

المقررات المطلوبة	تدريب سريري (ساعة)	مناقشة (ساعة)	عملي/ميداني (ساعة)	نظري (ساعة)	وحدة	رمز المقرر	المقرر
جميع مقررات المرحلة قبل السريرية	0	3	3	3	5	CM351	صحة عامة وطب مجتمع I
	6	3	0	2	5	MD351	باطنة عامة I
	6	3	0	2	5	SG351	جراحة عامة I
	0	0	3	1	2	IL320	تصوير طبي وتحاليل طبية
	0	1.5	1.5	1	2	ES321	مقرر اختياري (I)
	<b>12</b>	<b>10.5</b>	<b>7.5</b>	<b>9</b>	<b>19</b>		<b>المجموع</b>

الفصل الدراسي السابع

المقررات المتطلبية	تدريب سريري (ساعة)	مناقشة (ساعة)	عملي/ميداني (ساعة)	نظري (ساعة)	وحدة	رمز المقرر	المقرر
CM351	0	3	3	2	4	CM442	صحة عامة وطب مجتمع II
MD351, SG351	0	3	3	3	5	FT450	طب شرعي وسموم
MD351, SG351	12	3	0	4	9	OG490	نساء وتوليد
جميع مقررات المرحلة قبل السريرية	0	0	0	1	1	ME412	أخلاقيات طبية وفقه طبي
	0	0	0	1	1	PH412	علم أدوية سريري وطب تكميلي
	12	9	6	11	20		المجموع

الفصل الدراسي الثامن

المقررات المتطلبية	تدريب سريري (ساعة)	مناقشة (ساعة)	عملي (ساعة)	نظري (ساعة)	وحدة	رمز المقرر	المقرر
MD351, SG351	3	3	0	2	4	OP440	طب وجراحة العيون
	12	3	0	5	10	PD410	طب الاطفال
	0	0	0	1	1	CI420	مناعة سريرية
جميع مقررات المرحلة قبل السريرية	3	3	0	1	3	PS430	أمراض نفسية
	0	0	3	1	2	ES422	مقرر اختياري II
	18	9	3	10	20		المجموع

الفصل الدراسي التاسع

المقررات المتطلبية	عدد الأسابيع	تدريب سريري (ساعة)	مناقشة (ساعة)	نظري (ساعة)	وحدة	رمز المقرر	المقرر
MD351, SG351	2	4.5	1.5	1	3	MD532	باطنة II (الجهاز الهضمي، الكبد والبنكرياس)
	2	4.5	1.5	1	3	SG532	جراحة II (جراحة الجهاز الهضمي)
	2	3	0	1	2	MD523	باطنة III (أمراض الدم والأورام وأمراض الغدد الصماء)
	2	3	0	1	2	SG523	جراحة III (جراحة الأورام والثدي والغدد الصماء وجراحة الأطفال)
	3	4.5	1.5	1	3	MD534	باطنة IV (أمراض القلب والجهاز التنفسي)
	3	4.5	1.5	1	3	SG534	جراحة IV (جراحة الأوعية الدموية، والقلب والصدر والتخدير والعناية الفائقة)
	2	3	0	1	2	MD525	باطنة V (إسعاف عام وطواري)
	2	3	0	1	2	SG525	جراحة V (طوارئ جراحية واصابات)
	<b>18</b>	<b>30</b>	<b>6</b>	<b>8</b>	<b>20</b>		<b>المجموع</b>

الفصل الدراسي العاشر

المقررات المتطلبية	عدد الأسابي ع	تدريب سريري (ساعة)	مناقشة (ساعة)	نظري (ساعة)	وحدة	رمز المقرر	المقرر
MD532, SG532, MD523, SG523, MD534, SG534, MD525, SG525.	2	4.5	1.5	1	3	MD536	باطنة VI (الأمراض العصبية)
	2	4.5	1.5	1	3	SG536	جراحة VI (جراحة الأعصاب والأنف والأذن والحنجرة)
	4	6	3	1	4	MD547	باطنة VII (أمراض الكلى والروماتيزم وأمراض معدية)
	4	6	3	1	4	SG557	جراحة VII (جراحة المسالك البولية وجراحة العظام)
	2	3		1	2	MD528	باطنة VIII (أمراض جلدية)
	2	3		1	2	SG528	جراحة VIII (جراحة التجميل وجراحة عامة)
	2	3		1	2	MD529	باطنة IX (أمراض الشيخوخة)
	<b>20</b>	<b>30</b>	<b>9</b>	<b>7</b>	<b>20</b>		<b>المجموع</b>

د- مرحلة التدريب التكميلي (الامتياز):

يلتزم الطالب بالتسجيل بهذه المرحلة بعد اجتيازه لجميع المواد المقررة بالمرحلة السريرية وفق الضوابط المحددة بالفصل الخامس من هذه اللائحة، وتكون مدتها سنة ونصف من التدريب والعمل السريري بين التخصصات السريرية المختلفة وفق التوزيع التالي:

النشاط أو التخصص	المدة
إعداد للممارسة الطبية	أسبوعان
جراحة عامة	أربعة أشهر
باطنة	أربعة أشهر
اسعاف وطواري	ستة أسابيع
أمراض النساء والتوليد	شهران
أمراض الاطفال	شهران
طب مجتمع وصحة عامة	ستة أسابيع
صحة نفسية وعقلية	ستة أسابيع
اختياري	شهر واحد
المجموع	سنة ونصف

تُمنح الإجازة الجامعية المتخصصة بمجموع وحدات دراسية منجزة لا تقل عن (191) وحدة وفقاً للبرنامج الدراسي الموضح بالمادة (24) من هذه اللائحة، ولا يُعد الطالب خريجاً إلا بعد اجتيازه لمرحلة الإمتياز.

نظام الامتحانات والتقييم

يتم توزيع النسب المئوية لدرجات الطالب على أجزاء تقييمه: (أعمال الفصل – الإمتحان النهائي) خلال الفصل الدراسي بحيث يكون مجموع درجات التقييم (100) درجة، ويجب مراعاة الضوابط الآتية:

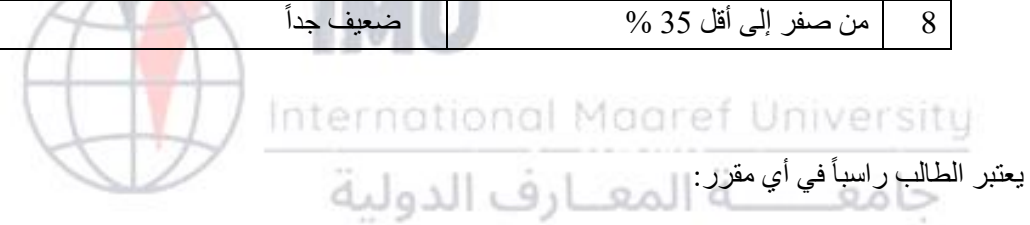
- تحدد نسبة (40%) من مجموع الدرجات لأعمال الفصل، على أن يؤخذ في الاعتبار مدى جدية الطالب في المناقشة وحضور المحاضرات والتدريب العملي.
- تحدد نسبة (60%) من مجموع الدرجات للإمتحان النهائي بحيث يخصص للإمتحان النظري نسبة 40% ونسبة 20% للإمتحان العملي مع مراعاة المواد ذات الطبيعة الخاصة.
- يُعتمد توزيع درجات التقييم لدى مجلس الكلية بناءً على عرض من مجلس القسم العلمي.

يتم تقييم تحصيل الطالب خلال الدراسة (أعمال الفصل) في كل مقرر مسجل به وفق الآتي:

- إجراء اختبار واحد على الأقل بما لا يتجاوز نسبة (30 %) من منهج المقرر، كما تُجرى بالإضافة إلى ذلك الاختبارات العملية والشفوية وغيرها من طرق التقييم والمتابعة المستمرة خلال الفصل الدراسي.
- تُجرى اختبارات أعمال الفصل على فترات منفصلة وفق المواعيد المعلن عنها للامتحانات النصفية.

يقيم أداء الطالب في كل مقرر وفقاً للتقديرات الآتية:

ت	الدرجة	التقدير
1	من 85 % إلى 100 %	ممتاز
2	من 75 % إلى أقل من 85 %	جيد جداً
3	من 65 % إلى أقل من 75 %	جيد
4	من 60 % إلى أقل من 65 %	مقبول
5	من 35 % إلى أقل من 60 %	ضعيف
6	من 50 % إلى أقل من 65 %	مقبول
7	من 35 % إلى أقل من 50 %	ضعيف
8	من صفر إلى أقل من 35 %	ضعيف جداً



يعتبر الطالب راسباً في أي مقرر:

- إذا تحصل على أقل من 50% من مجموع درجات مقررات المواد العامة المحددة من الكلية.
- إذا تحصل على أقل من 60% من مجموع درجات المقررات الطبية.
- إذا تحصل على أقل من 40% من درجة الامتحان التحريري أو درجة الامتحان العملي لأي مقرر.
- إذا تحصل على أقل من 60% من مجموع درجات امتحان الجزء السريري للمقرر، وفي هذه الحالة يرصد له تقدير راسب.
- إذا تغيب الطالب عن أحد أجزاء الامتحان النهائي للمقرر: التحريري أو العملي أو الشفوي أو السريري.

الأقسام العلمية بالكلية

تكون بكلية الطب البشري الأقسام العلمية التالية:

رمز القسم	الأقسام	ت	رمز القسم	الأقسام	ت
CS	قسم التعليم الطبي والمهارات السريرية	2	GS	قسم المواد العامة	1
HS	قسم البيولوجيا الخلوية والأنسجة والوراثة	4	AN	قسم علم التشريح والأجنة	3
BC	قسم الكيمياء الحيوية والأحياء الجزيئية	6	PS	قسم وظائف الأعضاء	5
PT	قسم علم الأمراض	8	PH	قسم علم الأدوية	7
PA	قسم علم الطفيليات	10	MB	قسم الأحياء الدقيقة والمناعة	9
FT	قسم الطب الشرعي والسموم	12	CM	قسم الصحة العامة طب والمجتمع	11
OG	قسم أمراض النساء والتوليد	14	OP	قسم طب وجراحة العيون	13
MD	قسم الباطنية	16	PD	قسم طب الأطفال	15
RD	قسم التصوير الطبي والتحاليل الطبية	18	SG	قسم الجراحة	17



## خاتمة

وفى نهاية هذا الدليل نأمل ان نكون قد وفقنا لتقديم المعلومة الواضحة والوافية للطالب ولعضو هيئة التدريس.  
وبحول الله سيكون هناك تحديث سنوي لدليل الجامعة بنسخة ورقية وأخرى الكترونية على صفحة الجامعة.



والله ولي التوفيق  
International Maaref University  
جامعة المعارف الدولية